

# Sortförsök i höst- och vinterpotatis

Av Jannie Hagman, SLU, Uppsala

Sedan 2003 finns det en samordnad sortprovning av höst- och vinterpotatis i regi av Hushållningssällskapen i Kristianstad, Halland, Skaraborg, Östergötland samt Örebro län. Under 2004 omfattade serien 5 försök. Försöken låg i Ballingslöv, Eldsberga, Götala, Skänninge och Ytterby. Försöken finansierades utöver hushållningssällskapen av sortägarna är A-J Potatis (Unipatata), Aneva Potatis (Danespo), Bjälbo Trädgård och Weibull Trädgård AB. Resultatbearbetning genomfördes av SLU, Uppsala. Hushållningssällskapen har ansvarat för utläggning och skötsel av försöken.

I två av försöken, de i Ballingslöv och Götala, ingick två kvävenivåer, 60 respektive 120 kg N per ha. Denna utökning i försöksserien har finansierats av SLF. I övriga försök var kvävenivån 120 kg N per ha. Fosfor och kalium tillfördes enligt markkarta.

Under år 2004 ingick en potatissort, SW 94 1307, i den officiella sortprovningen. Denna sort provades tillsammans med en särskild mätare, Bintje (SW), i Hushållningssällskapens försöksserie för provning av matpotatis-sorter.

## Provning av höst- och vinterpotatis.

Sortförsöken var utlagda som randomiserade blockförsök med fyra upprepningar och det ingick ca 18 sorter i de olika försöken. Försöken med kväve nivåer var utlagda som splitplot-försök med kvävegödslingen på storruta. De nya sorterna jämfördes med mätarna Bintje, King Edward VII och Asterix. Tyvärr måste försöket utanför Skara kasseras på grund av ogynnsamma väderförhållanden som drabbade försöket ojämnt. Under försöksperioden regnade det drygt 300 mm.

I Skåne låg försöket på en något mullhaltig lerig mo med fosfor klass IV och kalium klass II. Försöket tillfördes 60 respektive 120 kg N, 56 kg fosfor och 125 kg kalium. Potatisen sattes den 14 maj och uppkomsten var 24 till 30 dagar senare. Vädret under försöksperioden var gynnsamt och försöket blastdödades den 28 augusti och skördades den 16 september.

## Skörderesultat

Här redovisas resultaten för de potatissorter som ingått i minst 2 försök. Flera av sorterna är nya i odling i Sverige. Förutsättningarna för potatisodling var goda på de olika försöksplatserna, utom Götala, under sommaren 2004. Den genomsnittliga skördenivån varierade mellan 42 ton/ha i Ytterby och 66 ton/ha i Skänninge, som hade perfekta förhållanden för potatis. I Skåne och Halland var de genomsnittliga skördarna 48 respektive 53 ton per ha.

Avkastningsmässigt så har de nya sorterna svårt att överträffa Bintje, däremot har flera av de nya sorterna en större andel av skörden i den säljbara fraktionen 40-65 mm. Sorter med hög avkastning och stor andel knölar i fraktionen 40-65 mm var Arielle, Ditta, Melody, Superb och Vivaldi (tabell 1). I försöket med olika kvävenivåer hade flera sorter lika hög skörd eller högre än Bintje vid den lägre kvävegivan (figur 1).

## Kvalitetet

Kokkvaliteten i försöken 2004 har varierat och i tabell 2 redovisas resultaten från de olika försöken. Flera sorter har uppvisat blötkokning bl a sorterna Elisabeth, Fakse, King Edward VII, Lady Christl, Madelene och Melody. Sorterna Edelstein och Roko uppvisade däremot mörkfärgning efter kokning.

## Sortbeskrivningar

**ANNABELLE** är en tidig långoval matpotatis-sort från Nederländerna. Sorten har gult skal och gul köttfärg. Sorten är fastkokande och nematodresistent mot Ro 1 och 4 samt kräftimmun för ras 1.

Provad endast under 2003 och uppvisade då en relativt låg knölskörd, låg TS-halt och ganska kraftig blötkokning. Sortföreträdare är Unipatatas som i Sverige representeras av A-J Potatis.

**ARIELLE** är en sommarsort från Nederländerna med medelhög avkastning och en stor andel knölar i fraktionen 40-65 mm. Sorten är gulskalig med gul köttfärg. Det är en fastkokande sort med goda kokegenskaper, dock en del blötkokning. Arielle är kräftresistent och resistent mot Ro1. Sorten har ganska god motståndskraft mot rostringar och skorv men är ganska mottaglig för bladmögel och brunröta. Provad endast under 2003 och då hade sorten en god avkastning och bra kokkvalitet (tabell 1). Sortföreträdare är Weibull Trädgård AB.

**ASTERIX** är en rödskalig medelsen matpotatis-sort från Nederländerna. Asterix har en hög avkastning. Det är en fastkokande sort med goda kokegenskaper. Asterix är kräftresistent och resistent mot Ro1. Asterix har ganska god motståndskraft mot brunröta, rostringar och potatisvirus Y, men är ganska mottaglig för bladmögel och silverskorv. Sortföreträdare är Solanum, Kävlinge.

**BINTJE** används som mätarsort i försöken. Det är en medelsen matpotatis-sort från Nederländerna. Den förädlades i början av 1900-talet och har varit i odling under många år. Den är fortfarande en av våra mest odlade höst- och vinterpotatis-sorter. Bintje ger hög avkastning och har en god kokkvalitet. Det är en fastkokande sort med viss mjölighet. Kokkvaliteten är mycket stabil även vid varierad tillförsel av växtnäringssämnen. Detta är en av anledningarna till att den har bibehållit sin popularitet under så många år. Bintje är mottaglig för både potatiskräfta och nematoder. Sorten är också ganska mottaglig för bladmögel, brunröta och

bladrollsjuka. Den är dessutom mycket känslig för skorv. Bintje var den potatis-sort som hade den högsta knölsköörden under försöksperioden.

**DITTA** är en oval, gulskalig medeltidig matpotatis-sort från Österrike. Det är en fastkokande sort med god kokkvalitet. Sorten har god motståndskraft mot många skadegörare (nematoder, kräfta, PVY, bladmögel och brunröta). Ditta har en avkastning i nivå med Bintje samt en hög andel knölar i fraktionen 40-65 mm. Sorten ingick i båda försöksserierna. Sortföreträdare Weibull Trädgård AB.

### EDELSTEIN

Ny i provning sommaren 2004. Sorten är en medeltidig och gulskalig. Sorten är nematodresistent (Ro1), motståndskraftig mot kräfta och enligt sortlistor har den god motståndskraft mot virus Y, bladrollvirus, stjälbakterios och skorv.

Skördenivån var lägre än Bintje och sorten har i några försöken visat mörkfärgning efter kokning. Ny i provning under 2004. Sortföreträdare A-J Potatis (Unipatata).

### ELISABETH

Ny i provning sommaren 2004. Det är en gulskalig potatis från Nederländerna. Sorten är nematodresistent (Ro1 och 4), motståndskraftig mot kräfta och enligt sortlistor har den god motståndskraft mot rostringar, virus Y och brunröta.

I försöken uppvisade sorten en hel del blötkokning. Sortföreträdare Weibull Trädgård AB.

**FAKSE** är en ny medeltidig, fastkokande potatis-sort från Danmark. Fakse är har ovala till långovals knölar med ljusgul köttfärg. Sorten är nematodresistent (Ro 1,4) och har enligt förädlaren en mycket god motståndskraft mot vanlig skorv. Fakse hade en lägre avkastning än Bintje under försöksperioden, lågt TS-innehåll och en hel del blötkokning. Sortföreträdare är Aneva Potatis, Ulricehamn för Danespo A/S, Danmark.

**FONTANE** är en medelsen matpotatis- och industripotatissort från Nederländerna. Knö-larna är medelstora, ovala och har ljusgul kött färg. Sorten är av koktyp BC

d v s att den har mjölig kokkvalitet. En stor andel av knö-larna finns i fraktionen 40-65 mm, men skördenivån var lägre än för Bintje under 2004. Fontane är nematodresistent och har ganska god motståndskraft mot brunröta och rostringar. Sorten är mottligt mottaglig för skorv och bladmögel. Sorten är ej kräftresistent. Sortföreträdare är Weibull Trädgård AB. är nematodresistent (Ro1).

**JUTLANDIA** är en dansk medeltidig rundoval potatissort med gul köttfärg. Sorten är fastkokande med god kokkvalitet. Skördenivån under försöksperioden var lägre än mätaren Bintje. Jutlandia har enligt uppgift en god motståndskraft mot brunröta, rost, vanlig skorv och nät-skorv. Sortföreträdare är Aneva Potatis, Ulri-cehamn för Danespo A/S, Danmark.

**KING EDWARD VII** härstammar från Storbri-tannien. Det är en mjölig potatissort som har en något större benägenhet för sönderkokning än Bintje. Den har också en högre benägenhet för mörkfärgning än Bintje. Detta problem ökar om sorten gödslas för mycket. King Edward VII är mottaglig för potatiskräfta och potatis-cystnematod. Sorten är också känslig för potatisvirus Y och rostringsvirus samt ganska mottaglig för bladmögel och brunröta.

**LADY CHRISTL** är en medeltidig potatissort från Nederländerna. Under försöksperioden har sorten haft en lägre avkastning än Bintje och en del blötkokning i försöken i områdena D och F. Sorten är nematodresistent mot Ro 1 och 4, och har ganska bra motståndskraft mot skorv, men en sämre motståndskraft mot rostringar och stötblått än Bintje. Mottaglig för bladmögel, men motståndskraftig mot brunröta. Sortföreträdare är Bjälbo Trädgård och sortägare är Meijer, Nederländerna.

#### **MADELEINE**

Ny i provning 2004. Det är en gulskalig potatis från Nederländerna. Sorten är nematodresi-sistent (Ro1 och 4), motståndskraftig mot kräfta och enligt sortlister har den god motstånds-kraft mot rostringar, virus Y och brunröta.

Under 2004 uppvisade sorten en del blötkok-nig. Ny i provning under 2004. Sortföreträdare Weibull Trädgård AB.

**MELODY** är en medelsen oval potatissort från Nederländerna med ljusgul köttfärg. Melody är ganska fastkokande. Skördenivån har under försöksperioden varit jämförbar med mätaren Bintje, däremot har det förekommit en del blötkokning som i ett fall varit kombinerad med sönderkokning. Sorten är nematodresistent mot Ro 1 och 4. Den har även en bra motståndskraft mot vanlig skorv, brunröta, virus och stötblått, men en sämre motståndskraft mot rostringar och bladmögel. Sortföreträdare är Bjälbo Trädgård och sortägare är Meijer, Nederländerna.

**NOVARA** är en tysk tidig, svagt mjölig matpo-tatissort som även är lämplig för processindu-strin. Knö-larna är långovala och stora, med rödfleckigt skal och ljusgul köttfärg. Sorten har endast provats under 2003 och då var skördenivån har varit lägre än för Bintje (tabell 2). Novara är nematodresistent och ganska motståndskraftig mot skorv och brunröta samt mottligt mottaglig för bladmögel. Sortföreträ-dare är Weibull Trädgård AB.

**ROKO** är en medeltidig, rödskalig, fastkokan-de sort med gulvit köttfärg från Österrike. Sorten har under försöksperioden haft en lägre avkastning än mätaren Bintje och även visat en del mörkfärgning efter kokning (tabellerna ). Roko är resistent mot nematoder och har god motståndskraft mot vanlig skorv. Sortföreträda-re är Weibull Trädgård AB.

**SUPERB** är en ny svenskfördlad potatissort som kom in på den svenska sortlistan 2003. Koktypen är fastkokande med viss mjölighet. Sorten har en hög avkastning och en god kokkvalitet. Den är också relativt motstånds-kraftig mot potatisbladmögel. Sorten ingick i båda försöksserierna. Sortföreträdare är Wei-bull Trädgård AB.

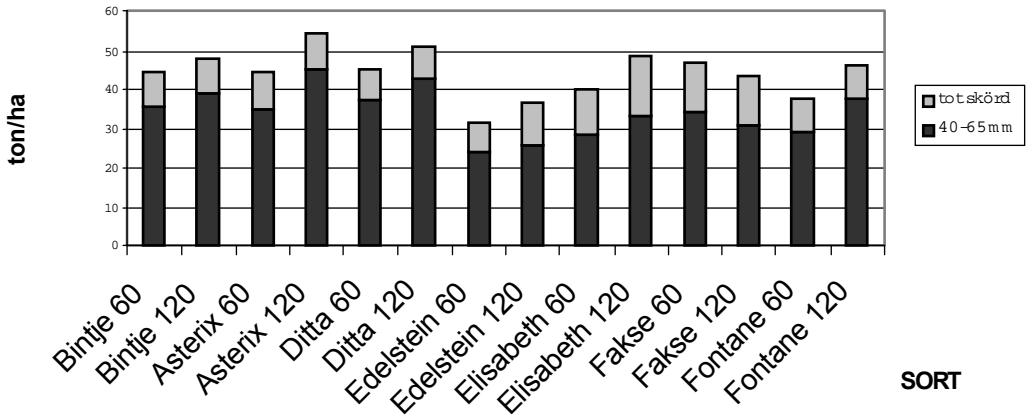
**VIVALDI** är en tidig till medeltidig långoval potatissort från Nederländerna. Sorten är fast-kokande med ljusgul köttfärg. Vivaldi har god motståndskraft mot rost, virus och brunröta. Sorten är ej nematodresistent. Sortföreträda-re är Unipatatas som i Sverige representeras av A-J Potatis.

**Tabell 1. Höst- och vinterpotatis. Resultat från Hushållningssällskapens försöksserie. Knölskörd, knölstorleksfördelning och torrsbstanshalt för olika sorter i jämförelse med mätaren Bintje. Kvävenivå 120 kg N per ha. Medeltal från 2-4 försök under 2004.**

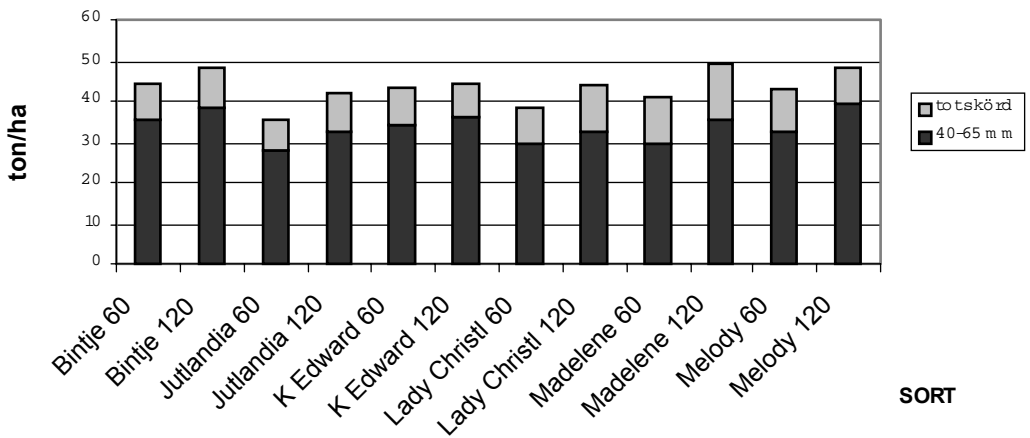
Sort	Rel.tal	ton/ha	ton/ha 40-65 mm	Andelen knölar (%) inom resp. storleksfraktion, mm		TS-halt %	Antal försök
				40-55	55-65		
BINTJE	100	58,4	49,7	60	30	20,2	4
ASTERIX	100		49,3	50	40	21,3	4
DITTA	99		49,7	50	40	18,5	3
EDELSTEIN	73 ***		34,5	50	30	20,6	4
ELISABETH	87 *		39,3	40	40	17,6	4
FAKSE	85 **		39,5	50	30	17,4	4
FONTANE	85 **		37,6	30	40	21,6	4
JUTLANDIA	80 ***		35,3	40	40	19,2	4
KING EDWARD VII	88 *		41,8	50	30	21,5	4
LADY CHRISTL	87 *		40,8	40	40	18,6	4
MADELEINE	90		39,9	30	50	17,4	3
MELODY	98		45,5	40	40	19,2	4
ROKO	90		41,1	30	50	20,2	4
SUPERB	104		49,9	40	50	21,2	2
VIVALDI	86 *		35,5	30	40	17,0	2
SW-94 1307	91		46,3	50	30	18,4	3
BINTJE (SW)	94		46,1	60	20	22,2	3
LSD			7,0				
CV %	8,5						

**Tabell 2. Kokkvalitet. Resultat från Hushållningssällskapens försöksserie, resultat från 4 försök 2004, 1=Ballingslöv, 2=Eldsberga, 3=Skänninge och 4=Ytterby. Kokegenskaper för olika sorter, presenterade som felenheter. Kvävenivå 120 kg N per ha. Kokanalys på skalade knölar.**

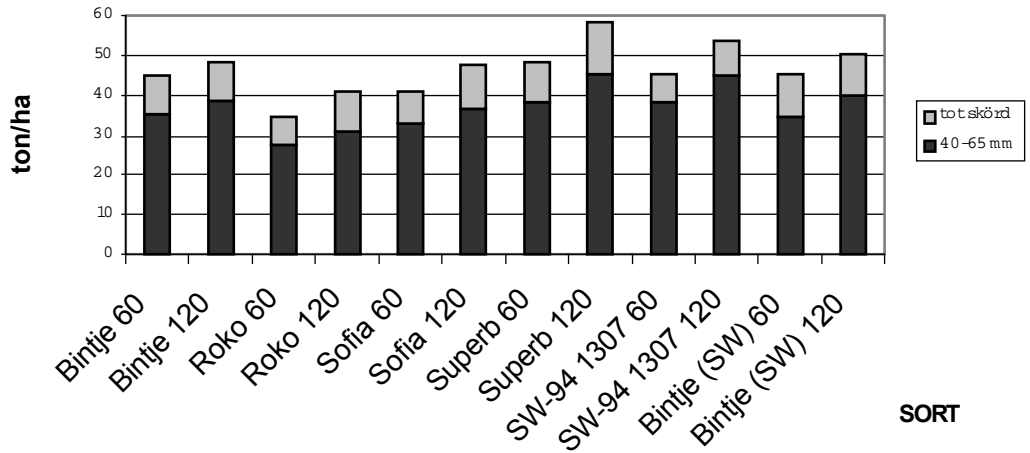
Sort	Blötkokning				Mörkfärgning				Sönderkokning			
	1	2	3	4	1	2	3	4	1	2	3	4
BINTJE	0	0	12	0	0	0	0	0	0	0	1	3
ASTERIX	0	0	0	0	0	0	0	0	1	0	0	0
DITTA	0	0	-	15	0	0	-	0	0	0	-	0
EDELSTEIN	0	0	2	0	0	3	17	5	0	0	0	0
ELISABETH	30	21	19	48	0	0	0	0	1	4	0	1
FAKSE	29	11	8	21	1	0	0	2	1	1	0	0
FONTANE	0	0	15	3	0	0	0	0	12	5	3	4
JUTLANDIA	0	0	7	10	0	0	5	0	0	0	0	0
KING EDWARD VII	20	0	33	48	5	0	2	3	31	9	2	1
LADY CHRISTL	0	3	24	53	0	0	0	0	0	0	1	0
MADELEINE	41	9	-	47	0	0	-	1	0	0	-	0
MELODY	31	10	7	3	0	0	0	0	16	1	0	0
ROKO	0	0	0	0	0	21	32	5	0	0	0	0
SOFIA	3	-	-	-	0	-	-	-	0	-	-	-
SUPERB	7	0	-	-	0	0	-	-	17	1	-	-
VIVALDI	-	-	7	39	-	-	0	0	-	-	0	0
SW-94 1307	13	0	-	0	0	0	-	4	0	0	-	0
BINTJE (SW)	0	0	-	0	1	0	-	2	22	3	-	1



SORT



SORT



SORT

Figur 1. Knölskörd (ton/ha), total skörd och skörd i fraktionen 40-65 mm, för 17 potatissorter odlade vid två olika kvävenivåer, 60 respektive 120 kg N per ha. Resultat från ett fältförsök i Ballingslöv sommaren 2004.