

Förord

Odlingssäsongen 2004-2005

Höstsådden 2004 hade vissa problem med att det var för torrt i slutet av augusti. September var torr men det gick bra att så höstsåden som kom upp jämnt och bra.

Vintern började milt men blev något snöig och kall i februari-mars. Övervintringen blev överlag ganska bra och vi startade våren med väl övervintrade bestånd.

Sådden kom igång i slutet av mars, inte på tjälen detta år. April var extremt nederbördsfattig och startade med låga temperaturer. Vårbruket blev lugnt och man behövde inte forcera eftersom vädret var mycket stabilt och förutsägbart. Betsådd och särskilt potatissättning skedde också tidigt och i ganska lugnt tempo. Uppkomsten blev i allmänhet mycket bra eftersom jordarna efter vintern var mycket lättbrukade och det kalla vädret gjorde att det var lätt att placera fröna i fuktig jord.

Växtodlingsåret i Skåne var mycket torrt med 100 mm underskott i Lund, 567 mm mot normala 666.

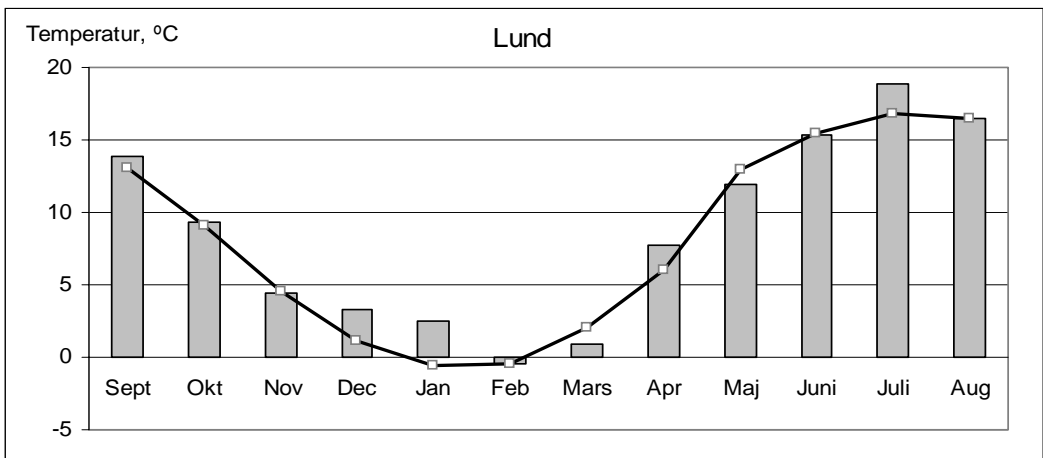
I södra och östra Skåne blev underskotten ännu större och särskilt Österlen missgynnades. Svampangreppen blev följaktligen mycket små under året och detta var mycket positivt. Sommaren med kärnbildningsperioden var inte särskilt varm och detta sparade på fukten – förmodligen mer än vi vågade hoppas på.

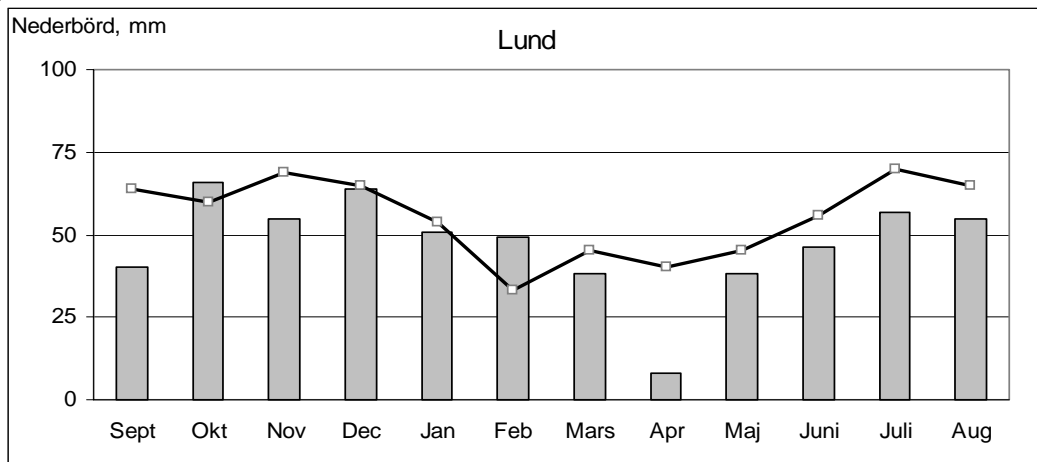
Skörden startade under stor pessimism som snart förbyttes i överraskning. Skörden var hög i de flesta grödor på vattenhållande jordar. Ser vi till sortförsöken gick höstraps och höstsäd bra likaså gjorde vårvede och havre medan vårkorn gick ganska bra. Däremot ärter och åkerbönor var grödor som man borde undvikit detta år.

Tidiga tester av betskörden uppvisade både låga skördar och låga sockerhalter, samma situation hade vi i stärkelsepotatisen med låga stärkelseskördar. En extremt solig augusti och september med framförallt varma nätter förändrade situationen till att skördarna av socker och stärkelse blev mycket höga detta år.

Vädret under odlingssäsongen.

Källa SMHI





Skåneförsöken – en viktig grund

För lantbruket i Skåne fyller Skåneförsöken en mycket viktig funktion. Det är ur resultaten från alla fältförsök lantbrukare och rådgivare hämtar kunskap och information om de lokala odlingsförutsättningarna i Skåne. Vi upplever den regionala förankringen med regionala beslut som mycket viktig.

Fältförsök utförs ute hos lantbrukare runt om i Skåne på deras egna fält för att belysa aktuella frågeställningar vad gäller sorter, växtnäring, ogräsbekämpning, svampsjukdomar och växtskadegörare. Även mer långsiktiga projekt avseende växtföljder och skörderestbehandling studeras. Det är Hushållningssällskapen i Malmöhus och Kristianstad som ansvarar för den operativa verksamheten och budget. Med fem försökspatruller utlokaliserade i Skåne finns goda förutsättningar att få med olika väder- och odlingsbetingelser inom regionen. HS utför dessutom ett mycket stort antal försök, både officiella och åt enskilda företag, vilket garanterar att verksamheten kan bedrivas på ett effektivt sätt.

Ny finansierings modell för Skåneförsöken

Den nya finansieringsmodellen innebär att 0,1 % av handelns omsättning på spannmål och växtodlingsförnödenheter avsätts som basfinansiering. Pengarna fördelas till regionerna efter omsättningen i varje region, det vill säga de pengar som uppkommer i Skåne går till Skåneförsöken.

Det övergripande ansvaret för denna finansiering och eventuellt ytterligare finansieringsmöjligheter har en styrgrupp som består av representanter från handeln, Hushållningssällskapen samt LRF. Basfinansieringen från handeln finansierar ca 40 % av Skåneförsökens verksamhet. Många andra bidrar till verksamheten, medlemmar i Försöksringarna via frivilliga arealavgifter, Centralstyrelsen i Malmöhus, samt de skånska Hushållningssällskapen. Därtill söks anslag från olika stiftelser och fonder. Jordbruksverket är med och finansierar både växtskydds- och växtnäringförsök. Det är lång tradition att även många företag vars produkter eller sorter marknadsförs i Skåne är med och finansierar verksamheten. Villkoren är dock alltid att det är en opartisk bedömning av försöksresultaten och att resultaten är officiella.

Hemsidan

På vår hemsida www.skaneforsoken.nu kan man ta del av planer, fältkort, graderingar och resultat. Den är verkligen värd ett besök.

Slutligen

Ett stort TACK till alla som på olika sätt medverkat till Skåneförsök 2005

För Skåneförsöken

Harriet Blohmé
Försöksledare HS-M

Arne Ljungars
Försöksledare HS-L

Beräkning av ekonomiskt netto i fältförsök i Skåneförsöken

Samma priser för alla typer av försök - fungicid-, insekticid-, herbicid-, gödslings- och sortförsök. Dock införs separata priser för sorterna i sortförsöken vad gäller inlösen och utsäde.

Kvantitet: Utgångspunkt Skörd 15% ledvis från FFE.
Kvantitetsjustering enl Lantmännen till 14% vh.
För malkorn görs ledvis uppdelning i maltedel och foderdel.

Inlösenpris: Utgå från Pool 1 (leverans 1/7-14/10). Härifrån bestämmer vi

- ett malkornspris, ett foderkornspris
- ett pris för kvarnvetete, ett pris för möllevete
- ett pris för stärkelsevetete, ett pris för fodervete
- ett för vårvetete
- ett pris för råg
- ett pris för rågvetete
- ett för höstkorn
- ett pris för oljeväxter

Frakt och hantering: Avdrag görs med 5,00 kr/dt i alla led

Kvalitet, analyser: **Ledvisa avdrag för:**

- torkningskostnader efter vattenhalt vid skörd
- rymdvikt (allt utom malkorn)
- falltal (vår-, kvarn- och möllevete, samt klassning av stärkelsevetete)
- proteinhalt (malkorn och höstvetete)
För malkorn: eventuellt ta NIT i 4 upprepningar?
Ökad tolerans för malkorn: 8,7-12,3% (avdrag som för 9,0 - 12,0%)
i övrigt stupstock
- stärkelsehalt (stärkelsevetete)
- olje- och klorofyllhalt (oljeväxter)
- avrens (alla)

Maltandel: Ta alltid analys i kornförsök!

Preparatpris: Generell rabattnivå: 8%

Körkostnader: Sprutning: 100 kr/tillfälle
Gödsling: 80 kr/tillfälle för handelsgödsel
XX kr/tillfälle för stallgödsel

Körskador: Eventuellt slopa i stråsäd, annars

Gröda	DC 37	DC 55	DC 65	DC 71	Anm.
Höstsäd	0,4%	0,8%	0,8%		Totalt max 1,0% vid flera beh.
Vårsäd	0,3%	0,7%			
Höstraps		1,0%	3,5%	4,5%	
Vårraps		1,0%	2,0%	3,5%	

Växtnäring:

- Kostnad för bortförd PK: 10,00 kr/kg P, 3,50 kr/kg K
PK-innehåll (% av färskvikt): **P:** Hv: 0,31% Vk: 0,34%; **K:** Hv, Vk: 0,43%
- Kostnad för gödselmedel i växtnäringsförsök: Medelpris 1 nov och 1 april

Sortförsök: Separata priser för alla ingående sorter, för såväl utsäde som inlösen