

Förord

Skåneförsöken och odlingssäsongen 2005 – 2006

Det började mycket bra med gynnsamma betingelser för de höstsådda grödorna 2005. Vädret var ovanligt varmt och soligt, särskilt september månad var gynnsam vilket gjorde att grödorna utvecklades väl, kanske till och med, alltför väl. Den relativt varma hösten höll i sig i stort sett ända fram till julhelgen och det såg bra ut på fälten; höstsådd, ogräsbekämpning och plöjning kunde utföras under goda förhållanden.

Strax före årsskiftet kom kylan med mycket snö och ett tjockt snötäcke lade sig över hela det skånska landskapet och låg kvar till långt fram i mars. Eftersom snön låg på otjälad mark uppstod stora problem med snömögel i höstsäden, även trädklubba trivdes i höstkor-net.

När så snön till sist smälte bort kunde vi konstatera att även en del av våra försök hade drabbats hårt av utvintringsskador. Ett antal försök där avkastningen är av störst betydelse fick avbrytas redan då, medan t ex några ogräsförsök med fläckvisa skador kunde räddas såtillvida att ogräsprogrammet kunde fullföljas men skörden fick anstå.

Det blev en blöt april månad och vårbruket kom igång sent under inte helt gynnsamma förhållanden. I försöksarbetet innebar det att "allt" sedan skulle göras samtidigt. Tidig gödsling av höstraps och höstvetete, vårsådd och sättning, ogräs- och svampbehandlingar i höstgrödorna där tillväxten snabbt satte fart. Under maj månad och första halvan av juni var temperatur och nederbörd rätt normala och gynnsamma för tillväxten, åtminstone i spannmålen. Sockerbetorna fick det dock lite väl torrt under etableringsfasen i första halvan av maj. Det blåste däremot desto mer och det var besvärligt att komma ut med bekämpningarna i fältförsöken; det är många stadier som skall passas och utvecklingen gick väldigt fort.

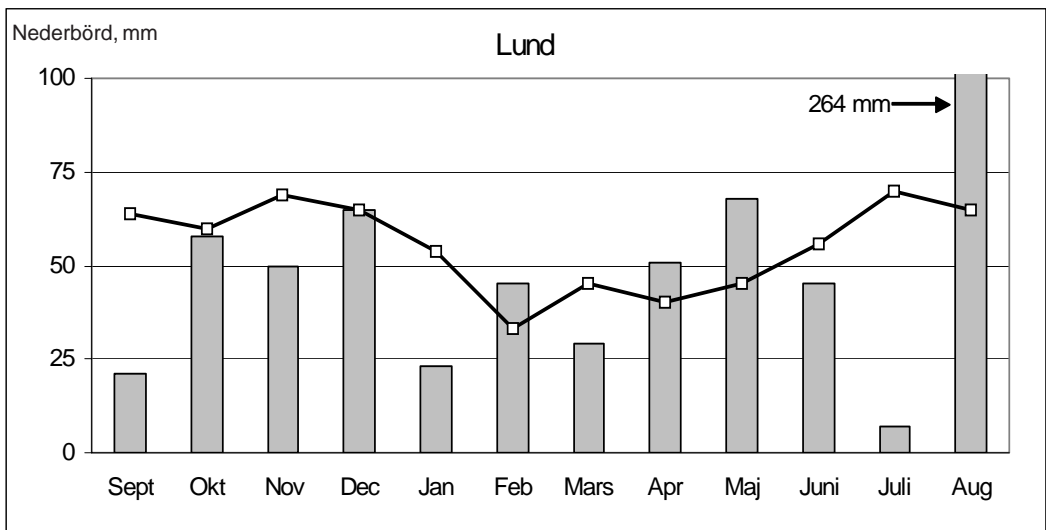
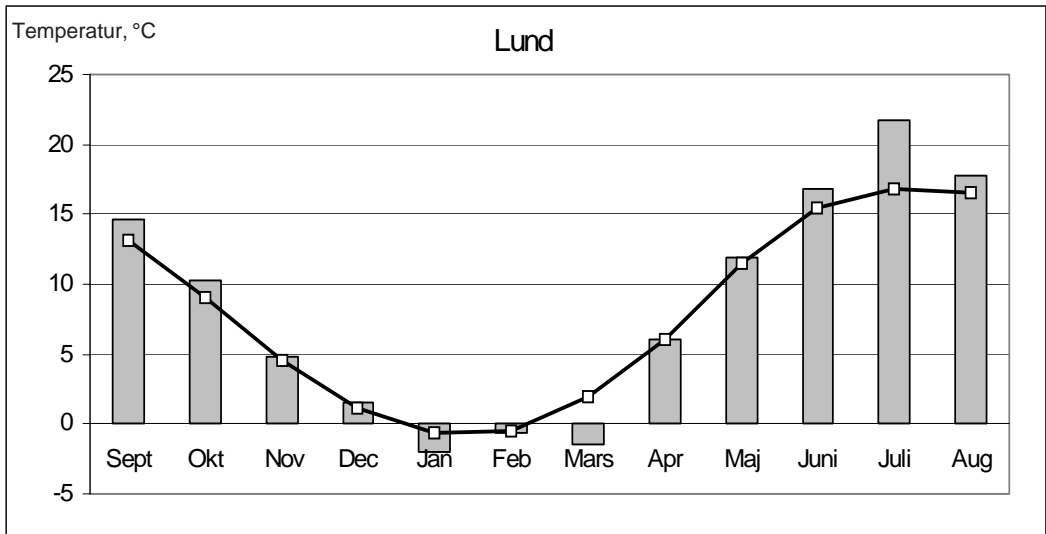
Vid midsommar kom värmen och torkan och det var sedan mycket höga temperaturer utan regn ända fram till och med första veckan i augusti. Sockerbetorna stod rätt stilla och spannmålen brådmognade. I ogräsförsöken visnade ogräset ned och det blev svårt att gradera ogräseffekter; i fungicidförsöken blev svampangreppen små och det var problem att skilja ut svampsjukdomar från nedvissnings-skador.

Skördemånaden augusti blev den våtaste på mycket länge och Skåne drabbades av skyfall och stora nederbördsmängder, på vissa håll upp till 400 mm. Många fält fick stå otröskade länge och en del fält gick det överhuvudtaget inte att komma ut på. För försöksarbetet fick det samma konsekvenser som för många lantbrukare – dålig kvalitet och en del otröskade försök. Skördekostnaderna blev höga och resultatet blev klent.

Sammanfattningsvis för år 2006; höstraps, vall och majs var de grödor som klarade sig bäst, spannmål tröskad före regnperioden var hygglig, sockerbetorna hämtade upp en del i rotskörden men sockerhalten förblev låg. Potatisskörden stod väl länge i vatten med dålig kvalitet som följd. För oss som arbetar med Skåneförsöken blev det ett både kostsamt och besvärligt år med mycket arbete utan att vi fick den respons som bra försök med användbara resultat ger tillbaka.

Temperatur och nederbörd i Lund, september 2005 - augusti 2006.

Källa SMHI



Skåneförsöken – till för den skånska bonden

Skåneförsöken finansieras dels via basmedel och dels via direkt sponsring från de flesta firmor som agerar på den skånska lantbruksmarknaden. Oavsett var pengarna kommer ifrån är grunden att försöken är officiella och att det är de båda Hushållningssällskapen i Skåne som ansvarar för verksamheten. Det gäller såväl ekonomiskt som för utförandet av försöken. Det finns fyra försöksstationer i Skåne; två i "gamla" Malmöhus län och två i Kristianstad län, det gör det möjligt att placera försöken så att de kan representera olika klimat- och odlingsförutsättningar i Skåne.

Fältförsöken utförs ute hos lantbrukare runt om i Skåne och fälten väljs utifrån den aktuella frågeställning som fältförsöket skall belysa. Det kan gälla speciella ogräs, svampsjukdomar, insekter eller växtnäringsprovningar. Även ett antal långliggande försök avseende t ex växtföljder och reducerad jordbearbetning utförs.

För lantbrukarna och rådgivarna i Skåne fyller den praktiska och ofta snabbt omsättbara kunskap som hämtas ur försöken en mycket viktig funktion. Här jämförs t ex olika ogräsmedel eller växtnäringsprodukter direkt med varandra under samma odlingsbetingelser. Det är också ur lokalt förankrade frågor verksamheten planeras. Årligen hålls ett möte med aktiva lantbrukare inom försöksringarna och rådgivare för att diskutera de mest aktuella frågeställningarna.

Ny finansieringsmodell - igen

Det övergripande ansvaret för finansieringen av den regionala försöksverksamheten i landet har en styrgrupp med representanter från handeln, Hushållningssällskapen och LRF. Inför år 2006 medförde ett nytt regeringsbeslut att en del av de pengar som tagits ut av lantbrukarna i form av bekämpningsmedel-savgifter och skatter på gödselmedel skulle återföras till lantbruksnäringen via SLF. Det innebar att cirka 6 miljoner kronor tillfördes den regionala försöksverksamheten i landet. Pengarna fördelades enligt den tidigare uppgjorda modellen efter omsättningen i varje region.

Denna "grundplåt" via SLF finansierar cirka 40 procent av Skåneförsökens verksamhet. Många andra bidrar till verksamheten; medlemmar i försöksringarna via arealavgifter, Centralstyrelsen i Malmöhus, de skånska Hushållningssällskapen. Från Jordbruksverket och så gott alla lantbruksföretag i Skåne kommer sponsring som ofta direkt bekostar enskilda försök. Under året har också beviljats fondmedel ur Maria Collins och Gunnar Jönssons minnesfond.

Hemsida

På vår hemsida www.skaneforsoken.nu kan alla intresserade ta del av planer, fältkort, försökens lokalisering samt efterhand också resultat och enskilda rapporter. Redan nu finns de försöken som lades ut i höstas att studera! Gör gärna ett besök på denna sida!

Slutligen

Ett stort tack till alla som på olika sätt medverkat till Skåneförsöken 2006!

För Skåneförsöken

Harriet Blohmé

Försöksledare HS-M

Arne Ljungars

Försöksledare HS-L