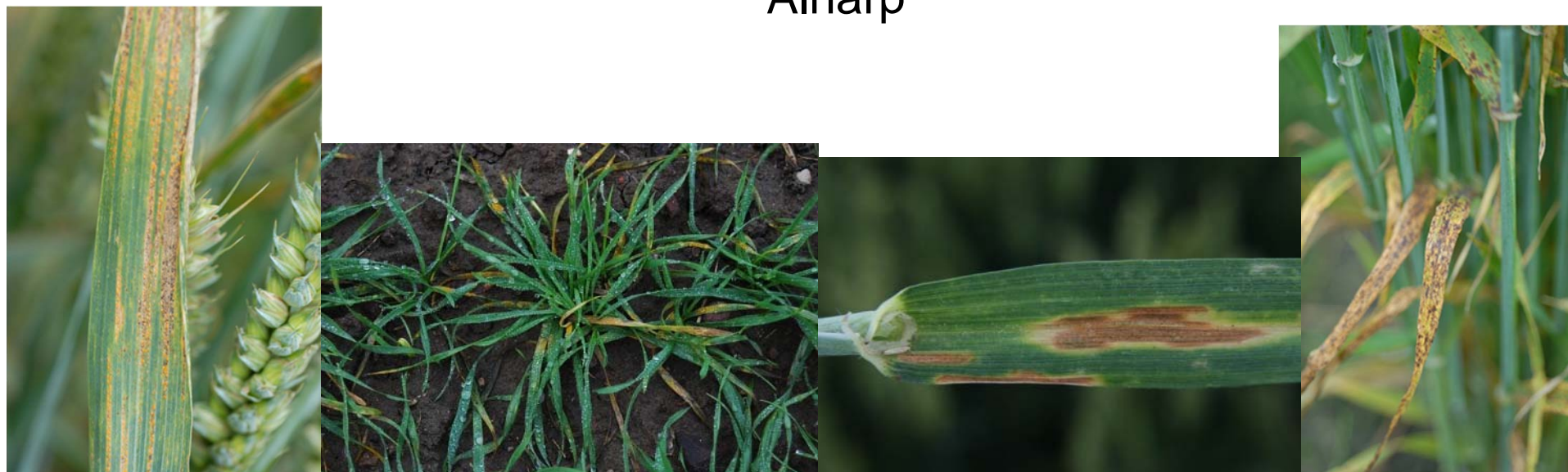


Jordbrukaredagar 2013

Erfarenheter från Svampförsöken 2012

Gunilla Berg och Louise Aldén Demoling
Jordbruksverket
Växtskyddscentralen
Alnarp



Varför dricker engelsmännen te?



Sri Lanka (Ceylon) stor plantering av kaffe av britterna

1870 - världens största kaffeproducent exporterade 45 milj kg

Kafferosten slog till

1889 – export 2,3 milj kg

Kaffet försvann och ersattes med te

1875 planterades 120 000 ha med tebuskar



Gulrost nov 2011



Gulrost L7-101 nov 2011

Gulrost förekom i alla sorter förutom Stigg och Mariboss –
ingen koppling till utvintringen

| |
|---------------------|
| Inga angrepp |
| Svaga-Medel angrepp |
| Starka angrepp |

| Sort | Klagstorp | Furulund | Ängelholm | Borrby | Sort | Klagstorp | Furulund | Ängelholm | Borrby |
|----------------|-----------|----------|-----------|--------|----------------|-----------|----------|-----------|--------|
| Svensk sortbl. | X | X | X | X | Pentadur | X | X | | X |
| Harnesk | X | X | X | X | Kepler | X | X | X | X |
| Olivin | X | X | X | X | Razzano | X | X | X | X |
| Cubus | X | X | X | X | Sj 6286003 | X | X | X | X |
| Opus | X | X | X | X | Stigg | | | | |
| Ellvis | X | X | X | X | Jensen | X | X | X | X |
| Kranich | X | X | X | X | Gedser | X | X | X | X |
| Boomer | X | X | X | X | RAGT R10924 | X | X | X | X |
| Skalmeje | X | X | X | X | RAGT R11065 | X | X | X | X |
| Loyal | X | X | X | X | Br 8037b26 | X | X | X | |
| Hereford | X | X | X | X | Dacanto | X | X | X | X |
| Inspiration | X | X | X | X | Stru Estivus | X | X | X | X |
| Audi | X | X | X | X | Opal | X | X | X | X |
| Skagen | X | X | X | X | Norin | X | X | X | X |
| Cumulus | X | X | X | X | Linus | X | X | X | X |
| Nimbus | X | X | X | X | Orpheus | X | X | X | X |
| Kerubino | X | X | X | X | SW 75177 | X | X | X | X |
| Brons | X | X | X | X | SW 75450 | X | X | X | X |
| Beate | X | X | X | | SW 75638 | X | X | X | X |
| Mariboss | | | | X | SW 85131 | X | X | X | X |
| Frontal | X | X | X | X | SW 85593 | X | X | X | X |
| SW 75107 | X | X | X | X | Af 33768-07 | X | X | X | X |
| SW 75127 | X | X | X | X | Sec 175-99-4 | X | X | X | X |
| Praktik | X | X | X | X | SJ 7343505 | X | X | X | X |
| Julius | X | X | X | X | Nord 05019/100 | X | X | X | X |
| Hymac | X | X | X | X | | | | | |

Höstvete höstbehandling L15-1020



Skillnad i grönhet och bestånd mars 2012

Höstvete - höstbehandling L15-1020

November 2011- ca 50 % angripna plantor av gulrost

Sorter Cumulus och Boomer

Övervintring - beståndsgradering 25 mars

Ingen gulrost fanns då

| Led | Höstbehandling | Bestånd |
|-----|----------------|---------|
| 1 | Obehandlat | 2,2 |
| 2 | Obehandlat | 2,3 |
| 3 | Comet 0,5 | 4,0 |
| 4 | Tilt Top 0,5 | 4,3 |
| 5 | Folicur 0,5 | 3,6 |
| 6 | Bumper 0,25 | 4,0 |
| 7 | Obehandlat | 2,0 |
| 8 | Obehandlat | 2,0 |
| 9 | Obehandlat | 2,0 |

Skala 1-5



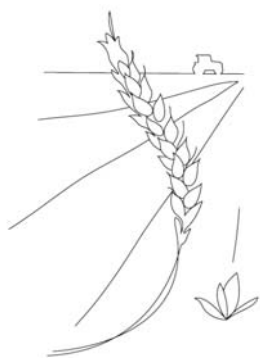
Höstvete L15-1020 (sid 176)

| Led | Behandlingar, tidpunkt och dos (kg,l/ha) | | | | Skörd och merskörd | | | |
|-----|--|----------|-------------|----------|--------------------|------------|-------------|------------|
| | Höst | DC 30-31 | DC 37-39 | DC 55-59 | Alstad | | Trelleborg | |
| | | | | | kg/ha | rel tal | kg/ha | rel tal |
| 1 | Obehandlat | - | - | - | 7 980 | 100 | 8440 | 100 |
| 2 | - | - | J 0,5+P 0,4 | Ar 0,4 | 270 | 103 | 3050 | 136 |
| 3 | Comet 0,5 | TT 0,25 | J 0,5+P 0,4 | Ar 0,4 | 820 | 110 | 3730 | 144 |
| 4 | Tilt Top 0,5 | TT 0,25 | J 0,5+P 0,4 | Ar 0,4 | 1 180 | 115 | 3690 | 144 |
| 5 | Folicur 0,5 | TT 0,25 | J 0,5+P 0,4 | Ar 0,4 | 1 060 | 113 | 3610 | 143 |
| 6 | Bumper 0,25 | TT 0,25 | J 0,5+P 0,4 | Ar 0,4 | 580 | 107 | 3650 | 143 |
| 7 | - | TT 0,25 | J 0,5+P 0,4 | Ar 0,4 | 450 | 106 | 2990 | 135 |
| 8 | - | TT 0,5 | J 0,5+P 0,4 | Ar 0,4 | 760 | 110 | 3120 | 137 |
| 9 | - | J 0,5 | J 0,5+P 0,4 | Ar 0,4 | 450 | 106 | 2913 | 134 |
| LSD | | | | | 690 | | 440 | |

Extra Gulrostbevakning 2012 – okänt vilka sorter hade vuxenplantresistens

| Höstvete L7-101 Klagstorp | 10/5 | 14/5 | 21/5 | 24/5 | 28/5 | 31/5 |
|---------------------------------|------|------|------|------|------|------|
| Harnesk | | | | | | |
| Olivin | | | | | | |
| Cubus | | | | | | |
| Opus | | | | | | |
| Ellvis | | | | | | |
| Kranich | | | | | | |
| Boomer | | | | | | |
| Skalmeje | | | | | | |
| Loyal | | | | | | |
| Hereford | | | | | | |
| Inspiration | | | | | | |
| Audi | | | | | | |
| Skagen | | | | | | |
| Cumulus | | | | | | |
| Nimbus | | | | | | |
| Kerubino | | | | | | |
| Brons | | | | | | |
| Beate | | | | | | |
| Mariboss | | | | | | |
| Julius | - | - | - | | | |

| Höstvete L7-101 Borrby | 7/5 | 10/5 | 14/5 | 21/5 | 24/5 | 31/5 |
|------------------------------|-----|------|------|------|------|------|
| Harnesk | | | | | | |
| Olivin | | | | | | |
| Cubus | | | | | | |
| Opus | | | | | | |
| Ellvis | | | | | | |
| Kranich | | | | | | |
| Boomer | | | | | | |
| Skalmeje | | | | | | |
| Loyal | | | | | | |
| Hereford | | | | | | |
| Inspiration | | | | | | |
| Audi | | | | | | |
| Skagen | | | | | | |
| Cumulus | | | | | | |
| Nimbus | | | | | | |
| Kerubino | | | | | | |
| Brons | | | | | | |
| Beate | | | | | | |
| Mariboss | | | | | | |
| Julius | - | - | - | - | | |



| Ingen gulrost | Någon angripen planta/parcell | Ca 5 angripna pl/parcell | Ca 25 angripna pl/parcell | Ca 200 angripna pl/parcell | Flertalet pl/parcell angripna | 2-3 strimmor/ blad på nedre blad | Nedre blad- en täckta till 25 % | Bladen täckta till 50 % |
|------------------|-------------------------------------|--------------------------------|---------------------------------|----------------------------------|-------------------------------------|--|---------------------------------------|-------------------------------|
| | | | | | | | | |

Smittoförsök gulrost 2012

% angripen yta

KÄLLA:
Mogens Hovmöller
Århus universitet
Flakkebjerg

| Sort | Kranich -ras | | | Ambition/Warrior - ras | | |
|------------------|--------------|------------|------------|------------------------|------------|------------|
| | 2012-05-30 | 2012-06-12 | 2012-06-28 | 2012-05-30 | 2012-06-12 | 2012-06-28 |
| Audi | 20,0 | 45,8 | 58,3 | 20,0 | 45,8 | 41,7 |
| Brons | 0,7 | 0,4 | 0,0 | 0,0 | 0,2 | 0,0 |
| Cumulus | 25,0 | 50,0 | 66,7 | 26,7 | 45,8 | 66,7 |
| Ellvis | 0,0 | 0,0 | 0,2 | 0,0 | 0,0 | 0,0 |
| Frontal | 1,5 | 17,5 | 10,0 | 0,1 | 4,3 | 3,7 |
| Hereford | 0,5 | 1,3 | 2,3 | 0,0 | 0,1 | 0,2 |
| HADM Norin | 5,8 | 11,7 | 25,0 | 0,5 | 2,3 | 3,0 |
| Inspiration | 7,0 | 15,0 | 18,3 | 6,0 | 6,7 | 4,3 |
| Julius | 0,0 | 0,2 | 0,5 | 0,3 | 0,7 | 1,0 |
| Kerubino | 29,2 | 41,7 | 50,0 | 20,0 | 29,2 | 33,3 |
| Kranich | 10,8 | 15,0 | 20,0 | 3,0 | 6,7 | 3,7 |
| Loyal | 3,7 | 14,2 | 12,5 | 0,8 | 6,7 | 4,3 |
| Mariboss | 0,0 | 0,0 | 0,0 | 0,0 | 0,0 | 0,0 |
| Nimbus | 2,3 | 20,0 | 20,0 | 1,7 | 25,0 | 20,0 |
| Olivin | 2,3 | 3,0 | 11,0 | 0,5 | 0,3 | 0,3 |
| Opus | 1,4 | 4,3 | 7,7 | 1,0 | 3,0 | 1,0 |
| SW Harnesk | 0,3 | 1,0 | 1,0 | 0,1 | 0,4 | 0,0 |
| Tulus (Rågvete) | 0,0 | 0,0 | 0,5 | 0,8 | 3,7 | 20,0 |
| Empero (Rågvete) | 0,1 | 0,3 | 0,3 | 0,4 | 3,0 | 5,0 |



Vintersporer-
Lätt att se speciellt
av Kranich-rasen

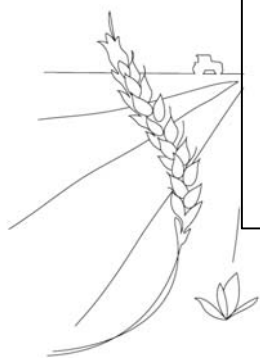
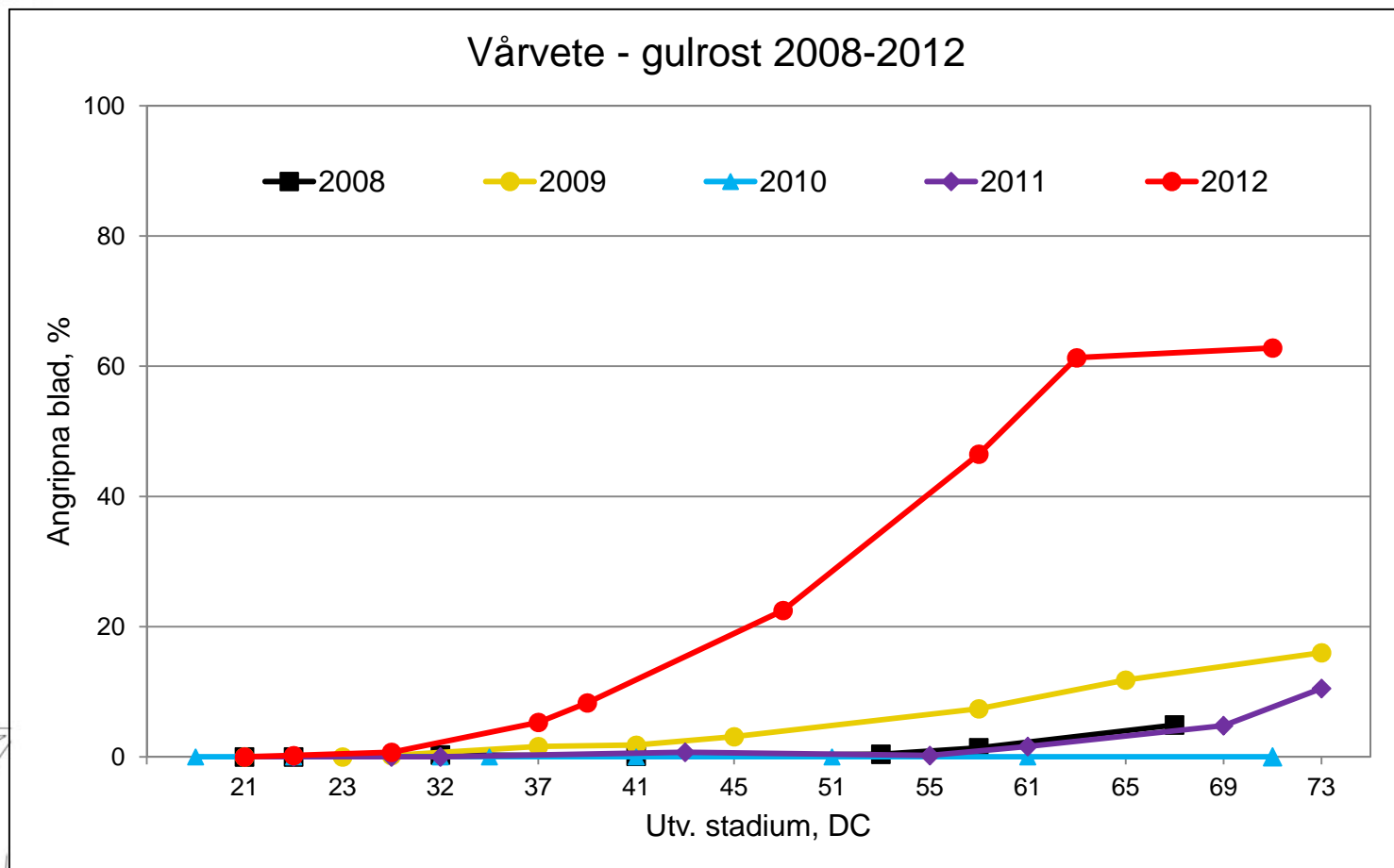


Höstvete L15-1070 gulrost (s 178)

| Led | Behandling | Dos, kg, l/ha, vid DC | | | | | Skörd och merskörd | | Nettomer- intäkt (kr/ha) rel tal 3 f |
|-----|-------------------------|-----------------------|--------------|-------------|-----------|---------|--------------------|----------------|--|
| | | 24 | 31-32 | 37-39 | 47-51 | 55-59 | 3 f kg/ha | 3 f rel tal | |
| 1 | Obehandlat | | | | | | 5410 | 100 | 100 (= 9580) |
| 2 | TT & J &+CP & Ar | 0,25 | 0,50 | 0,2+0,3 | - | 0,20 | 4510 | 183 | 172 |
| 3 | TT & Ac+Ar | - | 0,40 | - | 0,5+0,4 | - | 4130 | 176 | 171 |
| 4 | Bu & Bu+M | - | 0,50 | - | 0,25+0,25 | - | 4290 | 179 | 175 |
| 5 | Bu+Te & Bu+M | - | 0,25+0,25 | - | 0,25+0,25 | - | 4250 | 179 | 174 |
| 6 | J & P+CP & Ar | - | 0,50 | 0,2+0,3 | - | 0,20 | 4510 | 183 | 176 |
| 7 | J & P+CP & P | - | 0,50 | 0,2+0,3 | - | 0,20 | 4200 | 178 | 170 |
| 8 | TT & P+CP & Ar | - | 0,25 | 0,2+0,3 | - | 0,20 | 4470 | 183 | 176 |
| 9 | St+ Fi +F & P+CP & P+CP | - | 0,5+0,25+0,5 | 0,3+0,6 | - | 0,4+0,6 | 5100 | 194 | 180 |
| 10 | Fi+TT & P+CP+Sp & P | - | 0,25+0,25 | 0,4+0,3+0,5 | - | 0,40 | 4780 | 188 | 177 |
| 11 | Fi+TT & Avi & P | - | 0,25+0,25 | 0,65 | - | 0,40 | 4840 | 189 | |
| LSD | | | | | | | 0,78 | | |

Vårvete - Gulrost 2008 -2012

VSC varningsfält Skåne, Blekinge, Halland



Stora merskördar för bekämpning i sortförsöken (upp till 3,76 t/ha)

Gulrost - Sammanfattning



- Gulrosten förändras hela tiden, nya raser bildas och utvecklingen är snabbare än förädlingen
- Stora sortskillnader finns, men sortlistorna kan endast ge bilden av förra årets säsong
- Viktigt att rassammansättning följs och smittoförsök görs
- Fälten måste besiktas och följas kontinuerligt, för att inte missa angrepp



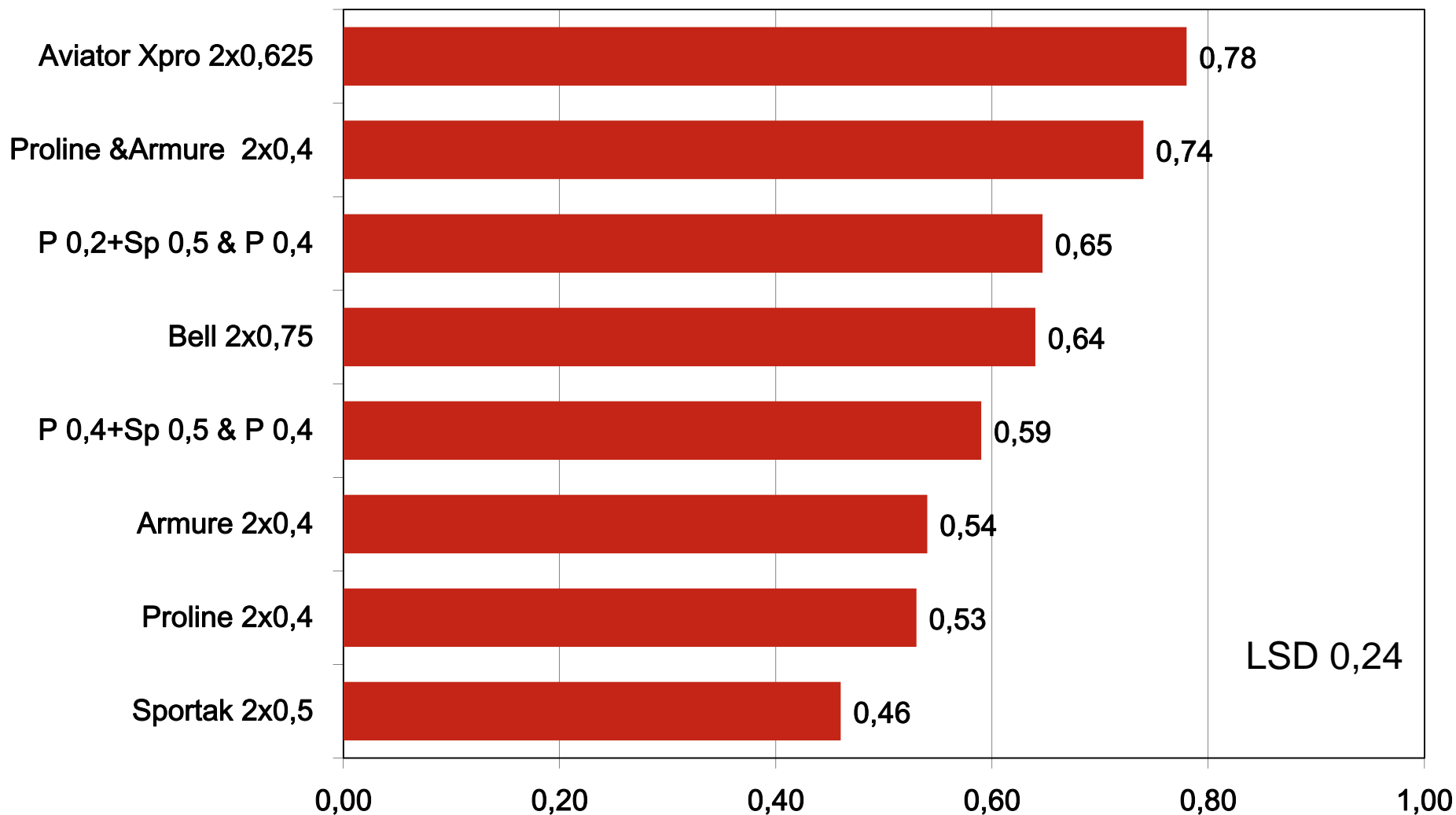
Svartpricksjuka - Septoria



Höstvete L15-1011 merskörd ton/ha (s 175)

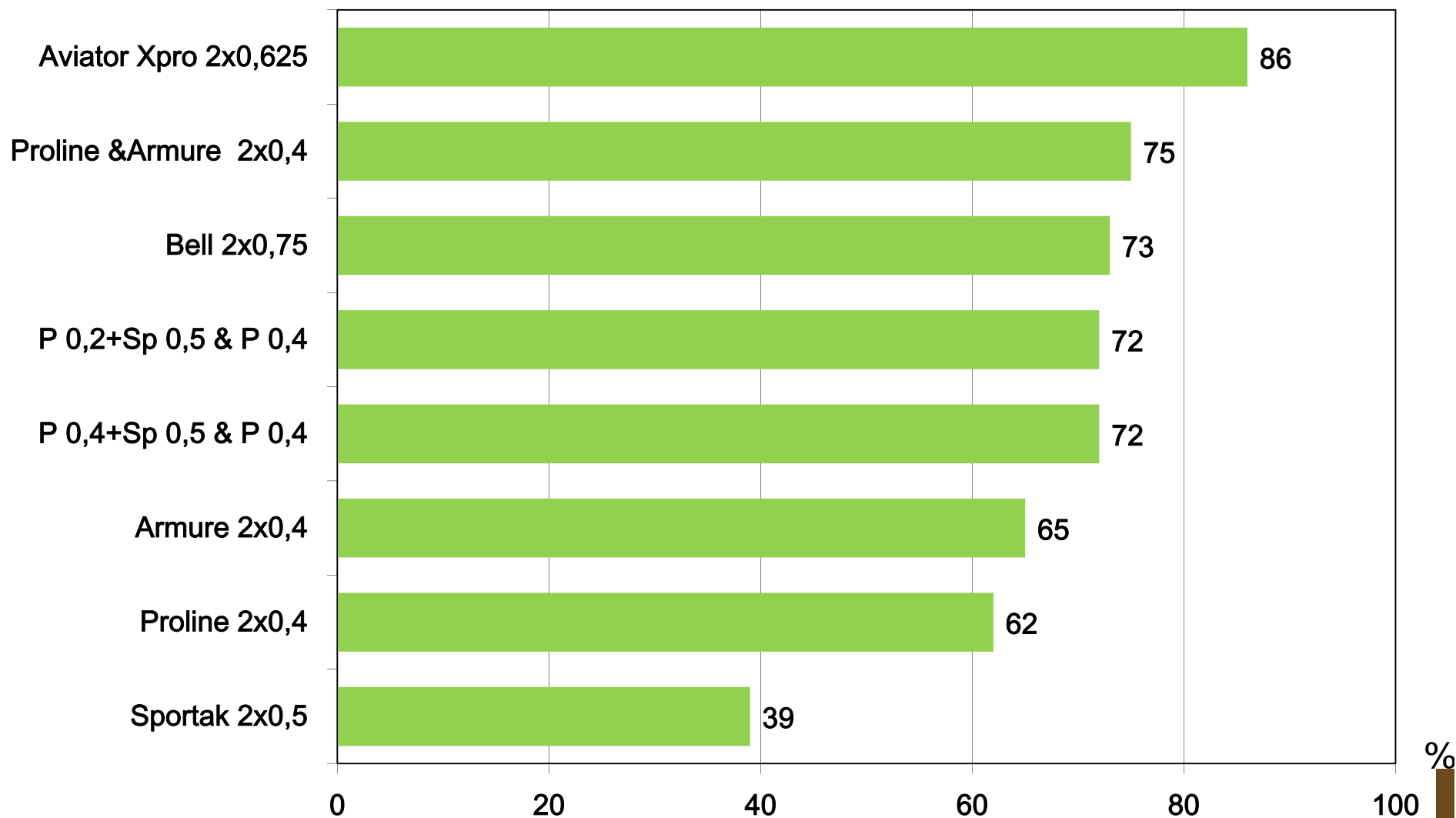
3 försök, Skåne 2012, Behandling DC 37/39 & DC 55/59

grundskörd 11,53 ton/ha



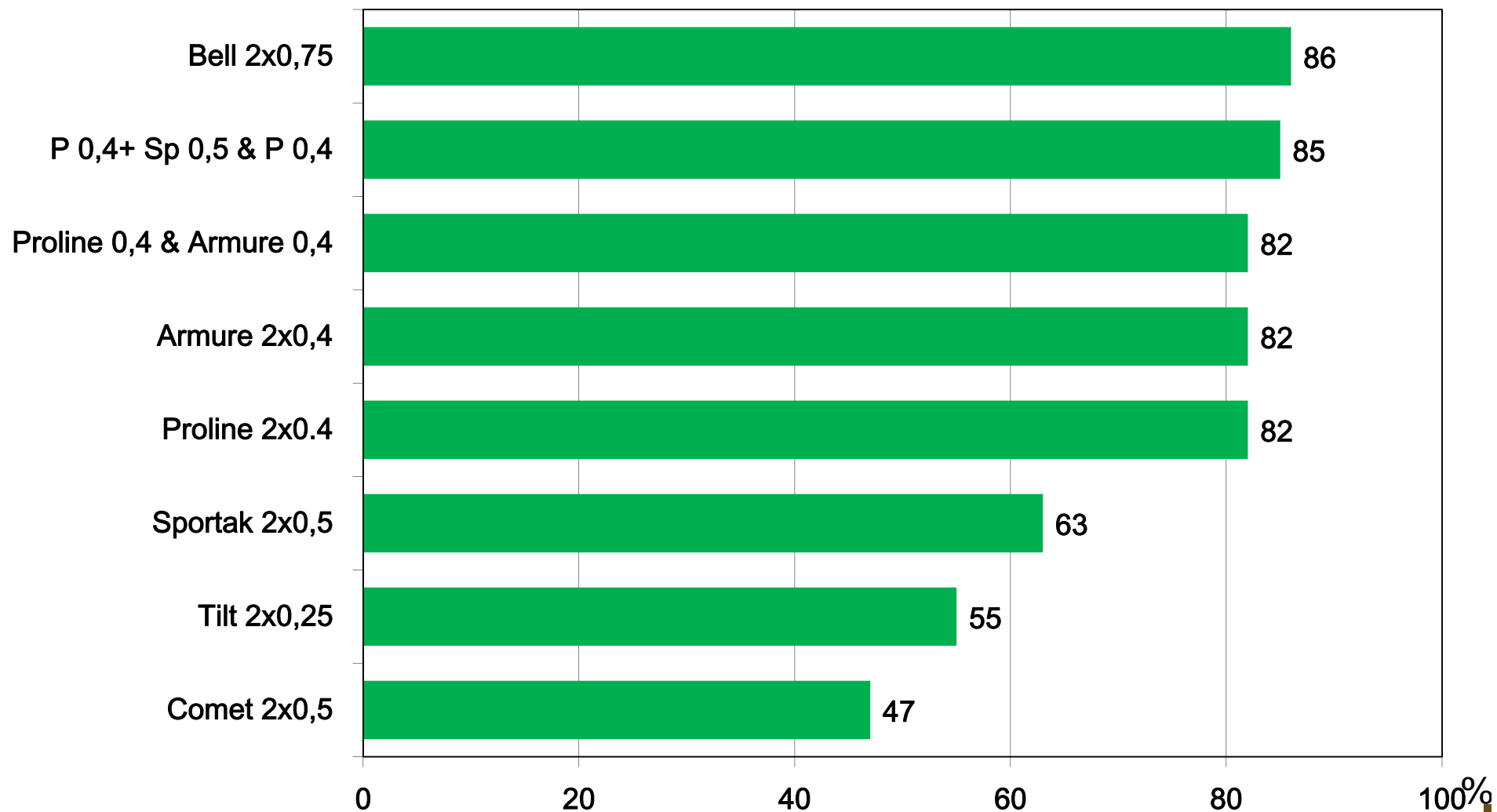
Höstvete L15-1011 effekt svartpricksjuka (%)

3 försök, Skåne 2012, Angrepp blad 2= 13,8 % (s 175)



Höstvete 2009-2011- effekt svartpricksjuka (%)

12 försök Skåne Angrepp blad 2 = 41%



Höstvete



Gulrost

Angrepp även denna höst (nov 2012) , flertalet sorter dock mest i Cumulus

Främst förekommer Kranich och Tulsa-raserna – mest känsliga sorter är Audi, Cumulus, Kranich, Nimbus och Tulsa

Känsliga sorter - 3 behandlingar med max 3 veckors intervall under perioden DC 31-59

Svartpricksjuka

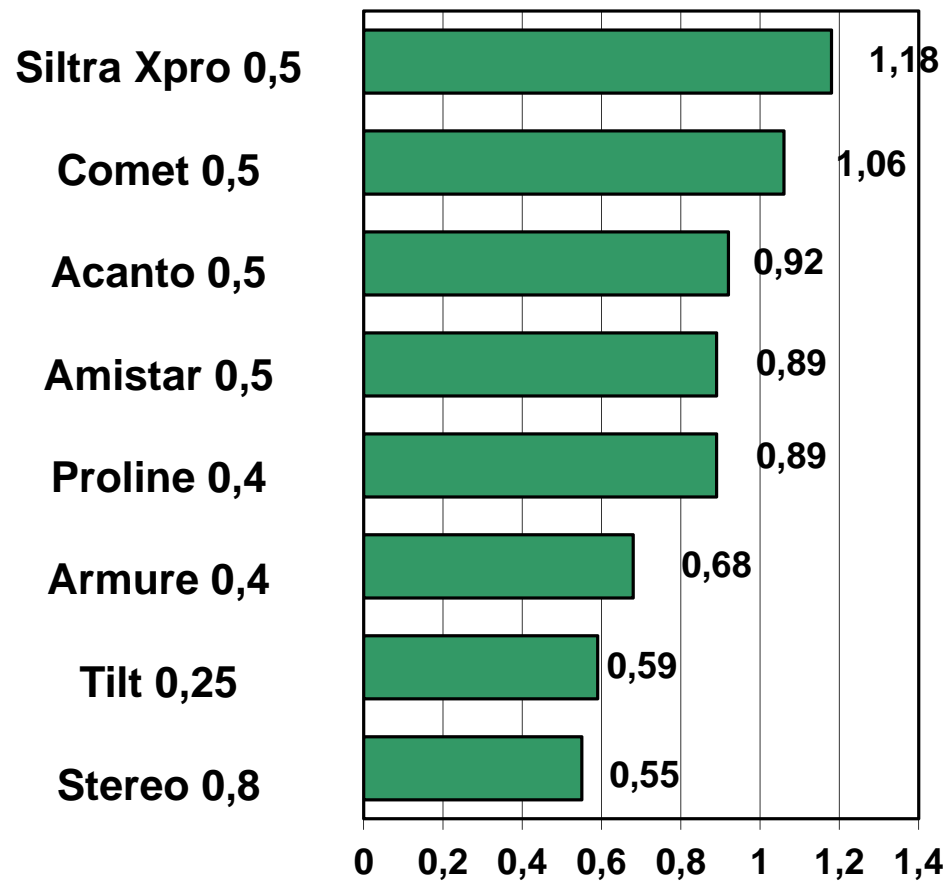
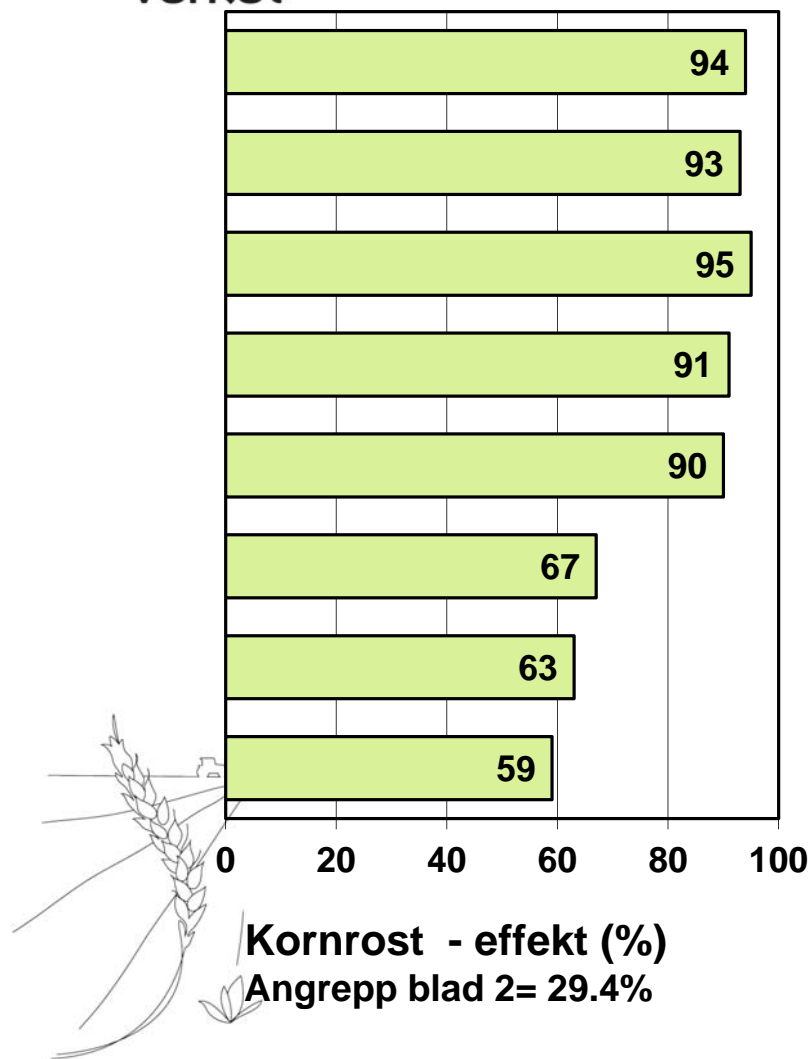
Proline och Armure bäst effekt. Proline först, följt av Armure

Men tillsats av andra triazoler till Proline höjer effekten och gav högre merskörd vid starkt smittotryck - Sportak (före DC 49)

Nya SDHI-medel bättre effekt mot svartpricksjuka, men ingen registrering 2013 i Sverige.

Vårkorn L9-4040, Kornrost och merskörd

Två försök, Skåne 2012, sort Quench. Behandling DC 37/39 (s 181)



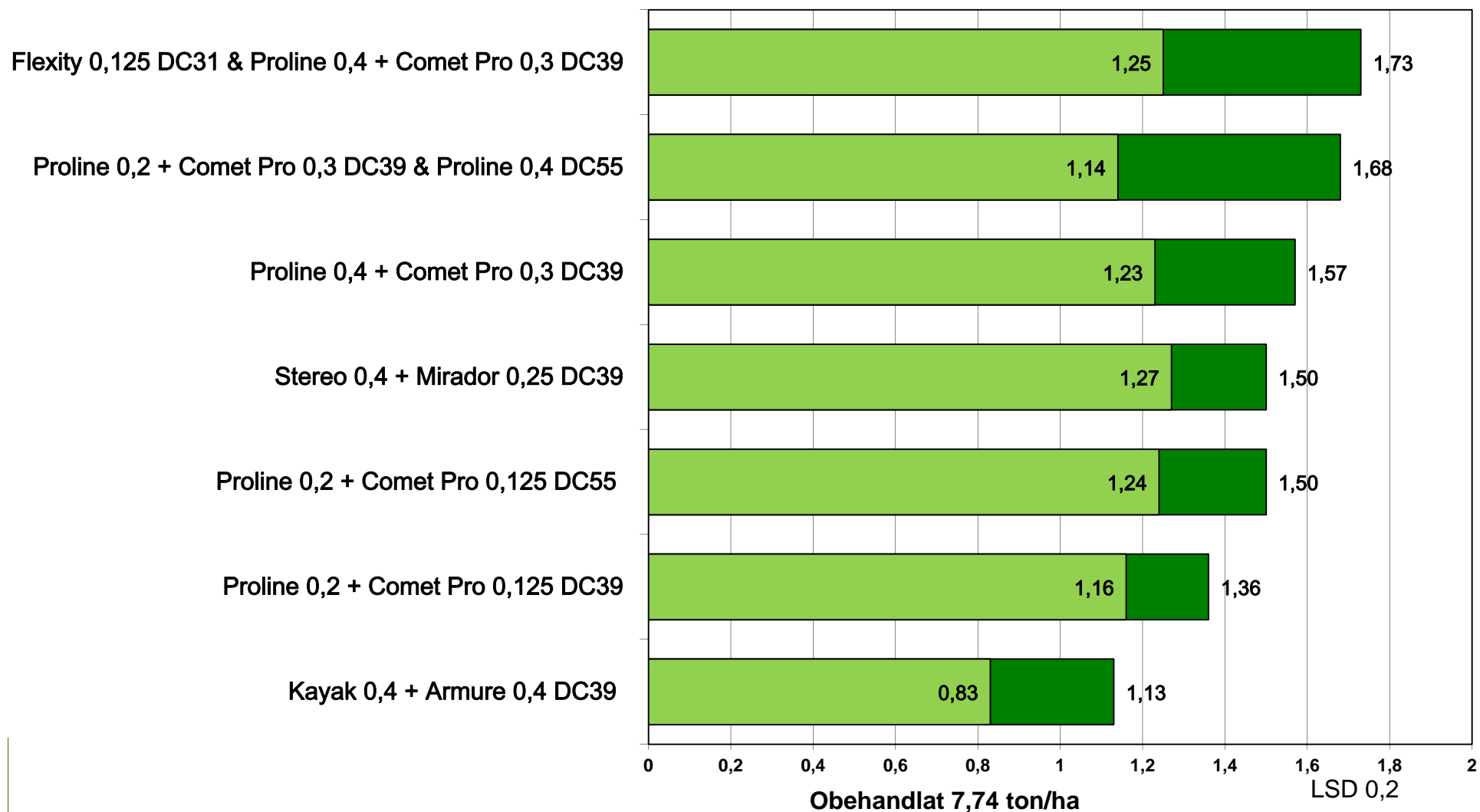
Merskörd (ton/ha)
Obehandlat 8,01 ton/ha

LSD 0,26

Vårkorn, L9-4010, 2012 (s 180)

Ett försök Löderup, sort Quench

Merskörd (ton/ha)
 Nettomerskörd (ton/ha)



Sammanfattning – Kornförsöken

Kornrost

- Starka angrepp ger stor skördesänkning
- Ganska lättbekämpad - låga doser fungerar
- Behandling från DC 37 och framåt
- Strobiluriner bra effekt
- Armure, Tilt/Bumper, Stereo, Kayak sämre effekt

Ramularia

- Sen sprutning, DC 49-59 bättre än DC 37/39
- Proline enda registrerade produkten med bra effekt.
- Strobiluriner fungerar inte, resistens utbredd, men öppnade upp för angrepp av Ramularia pga bra effekt mot kornrost



Ej registrerade produkterna Siltra Xpro och Bontima bra effekt både mot kornrost och Ramularia.