

Sådd av olika vårkorns- sorter vid olika tidpunk- ter i syfte att bekämpa renkavle

SAMMANFATTNING

I denna nya försöksserie är syftet att belysa eventuella sortskillnader i vårkorn som etableras tidigt alternativt vid fördröjd sådd med eller utan falsk såbädd med syfte att bekämpa renkavle. Några tydliga trender gick inte att utläsa ur årets försök när det gäller antalet renkavleplantor eller i skördenivån mellan sorterna eller etableringsmetoderna. Övriga studier gjorda i serien, såsom TS-mätningar av vårkorn respektive renkavle, renkavlens fröproduktion och frökvalité för att studera antalet livsdugliga frön till fröbanken kommer att presenteras i andra sammanhang under året.

Inledning

Syftet med försökets utformning av L5-450, Vårkorn*sort*såtidpunkt, är att belysa frågeställningen om valet av sort, fördröjd sådd med eller utan falsk såbädd kan minska förekomsten av renkavle. Kan insatserna påverka renkavleplantornas fröproduktion respektive frökvalité så att antalet livsdugliga frön till fröbanken minskas? Försöken finansieras av medel från SLE, försöksringarna i Skåne samt Partnerskap Alnarp i samarbete med Anders TS Nilsson vid SLU Alnarp som genomfört fördjupade studier i serien.

Försöksplan och försökens placering

Sorterna i försöket valdes utifrån deras olika egenskaper och de såddes med 350 grobara kärnor per kvadratmeter. Sorterna var:

1. KWS Irina: Kort strå och kraftigt bestockande sort
2. Pinino: Långt strå och svagt bestockande sort
3. TamTam: Långt strå och normalt-kraftigt bestockande sort

Tabell 1. Försöksplan

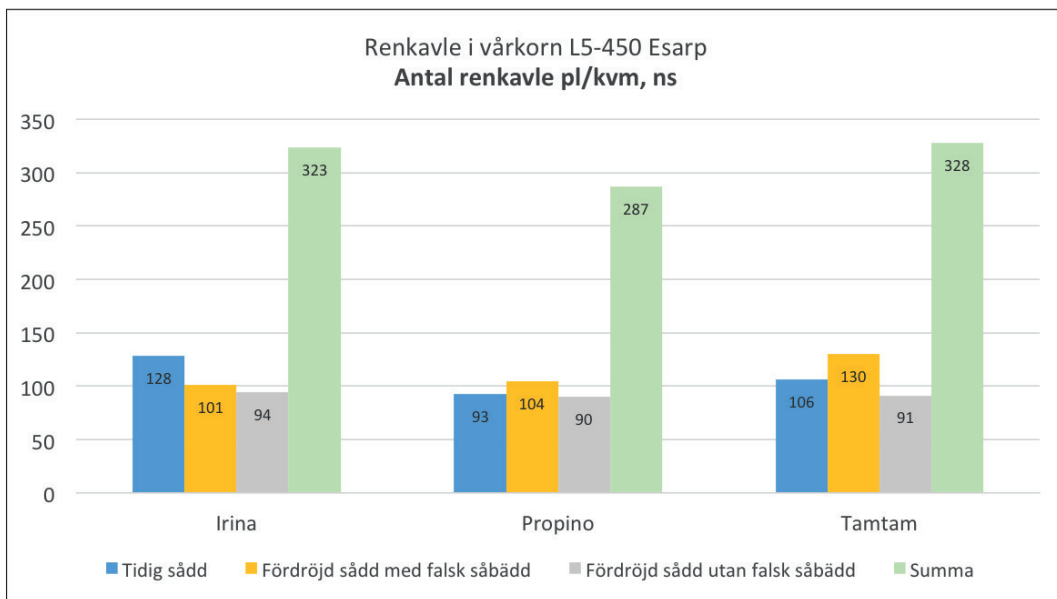
| Led | Såtidpunkt | Sort | Harvning | Anm. |
|-----|---------------|------|---------------|---------------------------------|
| A | Tidig | 1 | Inför T1 | Tidig sådd utan falsk såbädd |
| B | Tidig | 2 | Inför T1 | Tidig sådd utan falsk såbädd |
| C | Tidig | 3 | Inför T1 | Tidig sådd utan falsk såbädd |
| D | Fördröjd 10 d | 1 | Inför T1 + T2 | Fördröjd sådd MED falsk såbädd |
| E | Fördröjd 10 d | 2 | Inför T1 + T2 | Fördröjd sådd MED falsk såbädd |
| F | Fördröjd 10 d | 3 | Inför T1 + T2 | Fördröjd sådd MED falsk såbädd |
| G | Fördröjd 10 d | 1 | Inför T2 | Fördröjd sådd utan falsk såbädd |
| H | Fördröjd 10 d | 2 | Inför T2 | Fördröjd sådd utan falsk såbädd |
| I | Fördröjd 10 d | 3 | Inför T2 | Fördröjd sådd utan falsk såbädd |

Tre försök utfördes denna säsong och placerades på Bjärsjölagårds slott (försöksvärd Hushållningssällskapet Skåne) och Skivarp (försöksvärd: Nils Lundberg).

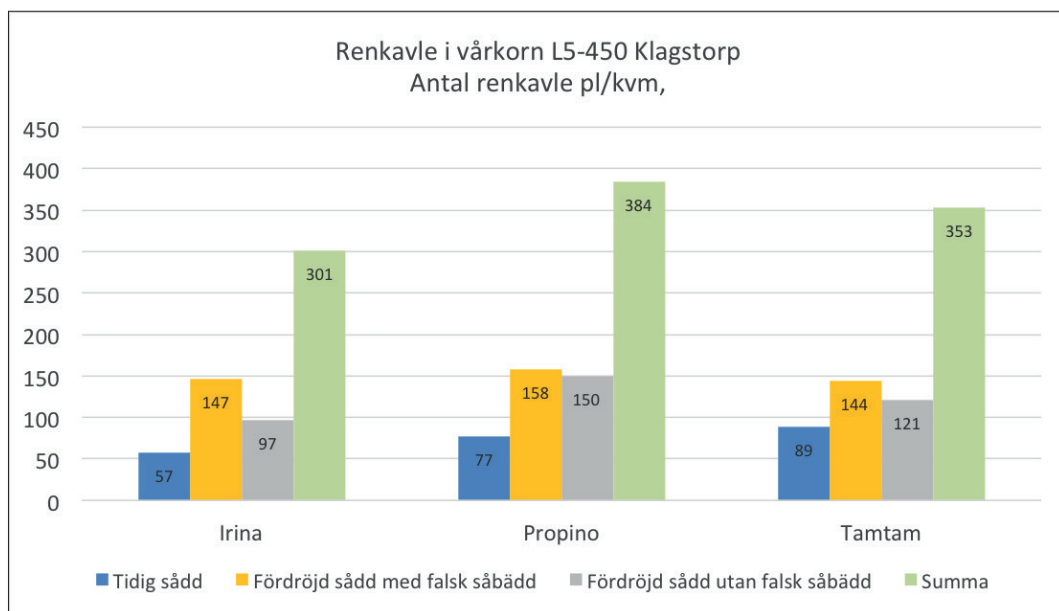
- Försöket på Esarp/Kongsmarken, Staffanstorp, såddes vid första tidpunkt den 12 april och den andra 11 dagar senare. Försöket tröskades den 27 augusti.
 - mj LL med 15,2 % ler och 4,3 % mull
 - 158 kg N/ha tillfördes under säsongen
- Försöket i Klagstorp såddes vid första tidpunkt den 21 mars och den andra 11 dagar senare den 1 april. Försöket tröskades den 7 augusti.
 - L Mo med 10,4 % ler och 4,2 % mull
 - 129 kg N/ha tillfördes under säsongen
- Försöket på Kattarps Boställe, Kattarp, såddes vid första tidpunkt den 22 april och den andra 11 dagar senare. Detta försök ströks sedan under säsongen då det blev ett ojämnt bestånd i försöket.

Resultat och diskussion

I figur 1 respektive 2 redovisas resultatet ifrån räkningen av antalet renkavleplantor utförda i de två försöken i Esarp respektive Klagstorp. Några signifikanta skillnader gick inte att urskilja mellan sortererna eller etableringsmetoderna. Men den tidiga sådden i Klagstorp visar på att kornet hann komma igång och konkurrera bättre detta år. Det syntes ingen tydlig förbättring av renkavlebekämpningen genom försenad sådd med eller utan falsk såbädd trots den relativt höga ogräsförekomsten som var på årets försöksplatser.



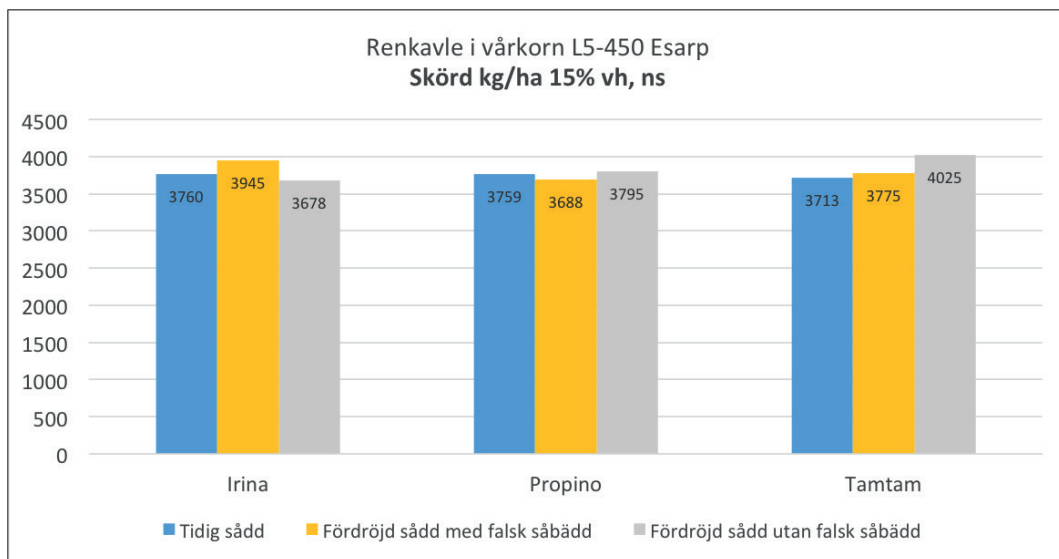
Figur 1. Antal renkavle, Esarp



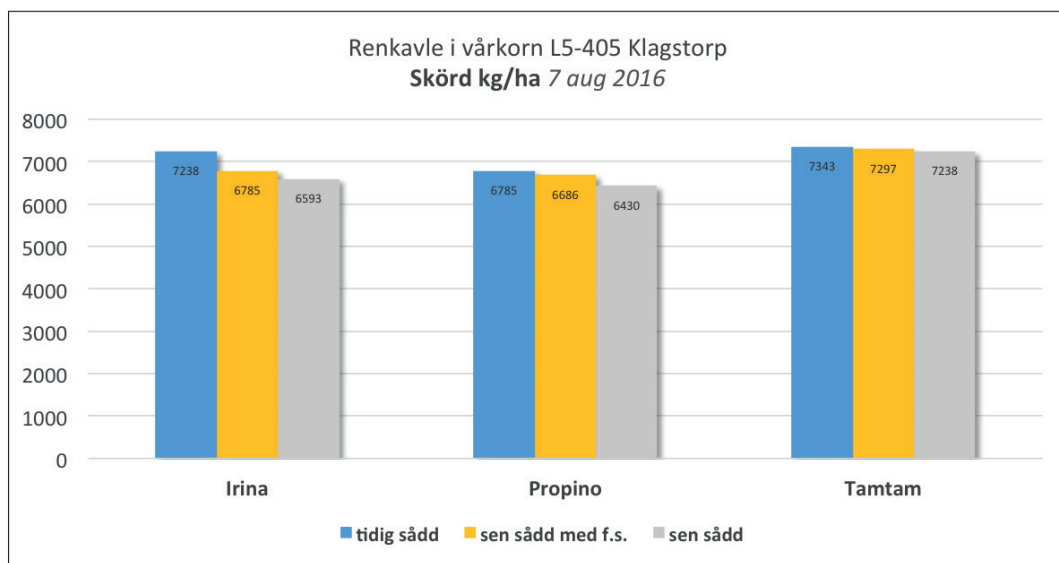
Figur 2. Antal renkavle, Klagstorp.

I figur 3 respektive 4 redovisas avkastningsnivåerna ifrån de två försöken utan några statistiska skillnader mellan sorterna eller etableringsmetoderna. Tydligast skillnader syns mellan foderkornssorten TamTam och de provade maltkornsorterna i Klagstorp.

TamTam tappade inte i avkastning medan de andra visade en nedåtgående trend vid den senare sådden. Samma trend syntes inte i Esarpsförsöket men avkastningsnivåerna var lägre och högsta skörd för sorten varierade med etableringsmetod.



Figur 3. Skörd Esarp.

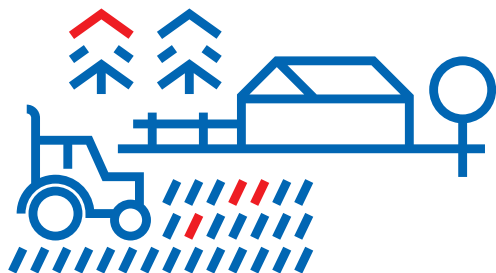


Figur 4. Skörd Klagstorp



Klagstorp vårkorn. Foto: Anders TS Nilsson

Var rädd om din gård



Varje dag sker stölder på våra gårdar i Skåne. Förhindra stölder som drabbar dig och din verksamhet genom förebyggande åtgärder:

- Lås in maskiner och ta bort nycklarna.
- Skapa bra inbrottskyddade utrymmen med godkänd låsning och larm.
- Förvara viktig och värdefull egendom i skyddade utrymmen.
- Växtbekämpningsmedel är mycket stöldbegärligt. Ta inte hem mer än vad du behöver för tillfället.

För mer information och råd om hur du kan skydda din egendom - kontakta våra skadeförebyggare.